

DM 18/12/1975

Norme per l'Edilizia scolastica

2. Area.

2.0. Caratteristiche generali.

2.0.1.

i) deve essere generalmente di forma regolare e possibilmente pianeggiante;

...

iv) deve avere accessi sufficientemente comodi ed ampi muniti di tutte le opere stradali che assicurino una perfetta viabilità;

v) deve consentire l'arretramento dell'ingresso principale rispetto al filo stradale in modo da offrire sufficiente sicurezza all'uscita degli alunni;

vi) non deve avere accessi diretti da strade statali e provinciali.

2.0.2. L'area non coperta dagli edifici deve essere congruamente alberata, sistemata a verde, e attrezzata per consentire un permanente svolgimento, anche all'aperto, delle attività educative e ginnico-sportive

2.1.2. L'ampiezza minima, che ogni area deve avere, è prescritta nella tabella 2 ...

TABELLA 1 - DISTANZE E TEMPI DI PERCORRENZA MASSIMI, DIMENSIONE MINIMA E MASSIMA DELL'EDIFICIO

- **Scuola materna**
distanza massima 300 m
dimensione massima 9 sezioni
dimensione minima 3 sezioni
- **Scuola elementare**
distanza massima 500 m
dimensione massima 25 classi
dimensione minima 5 classi
- **Scuola media**
distanza massima 1000 m
dimensione massima 24 classi
dimensione minima 6 classi

TABELLA 2 - AMPIEZZA MINIMA DELL'AREA NECESSARIA ALLA COSTRUZIONE DI UN EDIFICIO SCOLASTICO PER TIPI DI SCUOLE E PER NUMERO DI CLASSI

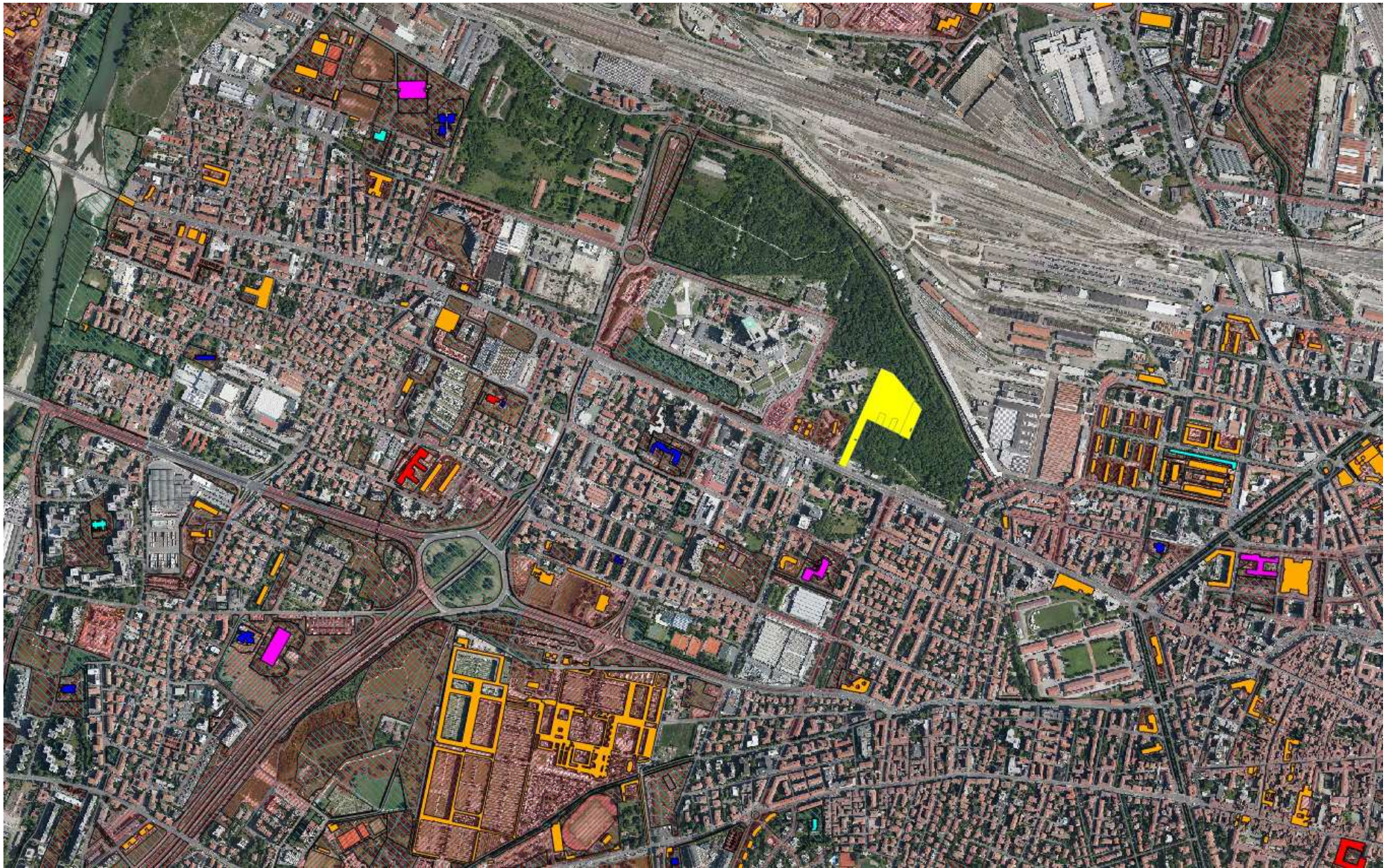
- **Scuola materna**
 - 1 sezione 1.500 mq min
 - 2 sezioni 1.500 mq
 - 3 sezioni 2.250 mq
 - ...
- **Scuola elementare**
 - 5 sezioni 2.298 mq min.
 - 6 sezioni 2.755 mq
 - 7 sezioni 3.215 mq
 - ...
- **Scuola media**
 - 6 sezioni 4.050 mq min.
 - 7 sezioni 4.375 mq
 - 8 sezioni 4.960 mq
 - ...

2.1.3. L'area coperta dagli edifici non deve essere superiore alla terza parte dell'area totale.

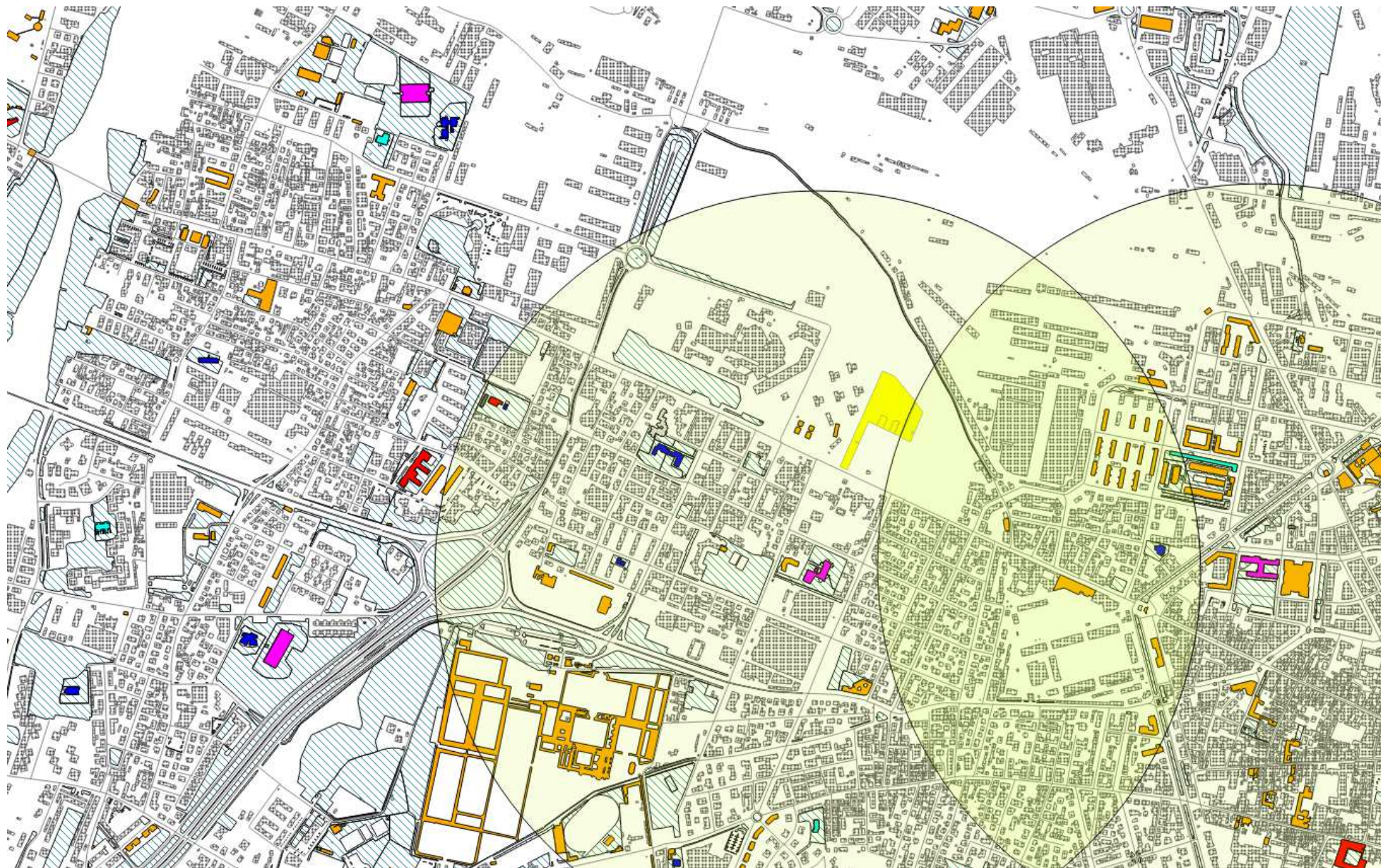
CLIMA ACUSTICO

- Il D.M. 18/12/1975 parla genericamente di isolamento dall'inquinamento acustico
- La legge nazionale di riferimento è la L. 447/1995 "Legge quadro sull'inquinamento acustico"
- La Regione Emilia - Romagna si è dotata della L.R. 15/2001 "Disposizioni in materia di inquinamento acustico"
- DGR 673/04 - Criteri tecnici per la redazione della documentazione di previsione di impatto acustico e della valutazione del clima acustico ai sensi della l.r. 15/2001
- Il Comune di Bologna ha provveduto alla Classificazione acustica del territorio

Tuttavia la documentazione di previsione di impatto acustico e la valutazione di clima acustico devono essere redatte caso per caso da un tecnico competente in acustica ambientale, in caso di necessità devono essere previste apposite opere di mitigazione



■ Nido ■ Infanzia ■ Primaria ■ Sec. I grado ■ Altri edifici comunali



Nido Infanzia Primaria Sec. I grado Altri edifici comunali

Giardino del Velodromo

Superficie: 17.284 mq
Proprietà comunale
via Pasubio – via Piave

L'area del giardino avrebbe dimensioni adeguate ad accogliere una struttura scolastica, ed anche il clima acustico è abbastanza moderato, tuttavia oltre ad essere in prossimità di altre strutture scolastiche (Primaria Monterumici e Sec. I Grado De Andrè), si tratta dell'unica area verde di una certa dimensione all'interno di un tessuto urbano estremamente denso e privo di giardini pubblici.

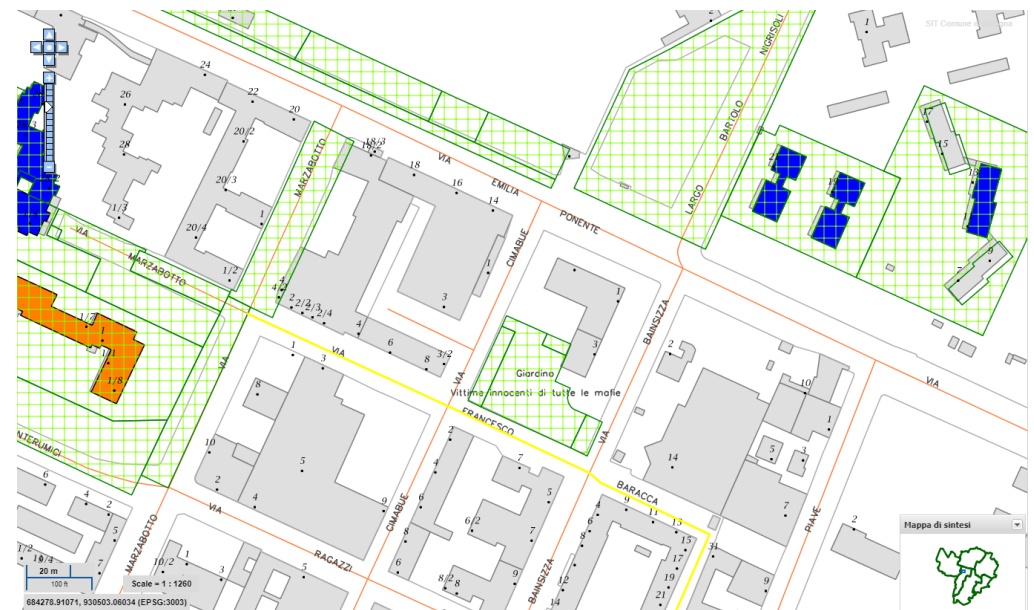
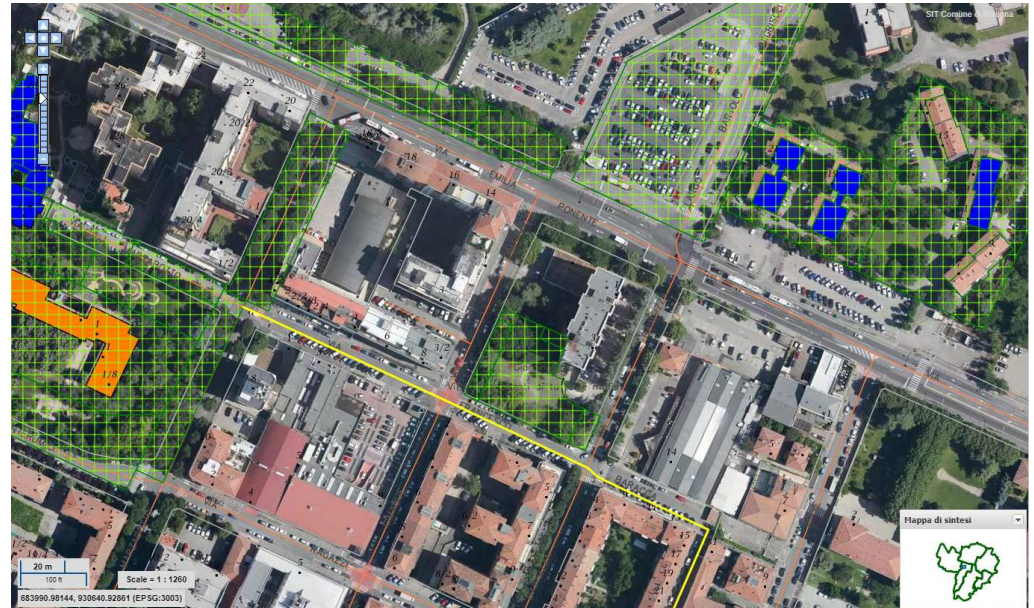


Giardino vittime innocenti di tutte le mafie

Superficie: 2.064 mq

Proprietà comunale
via Baracca – via Cimabue

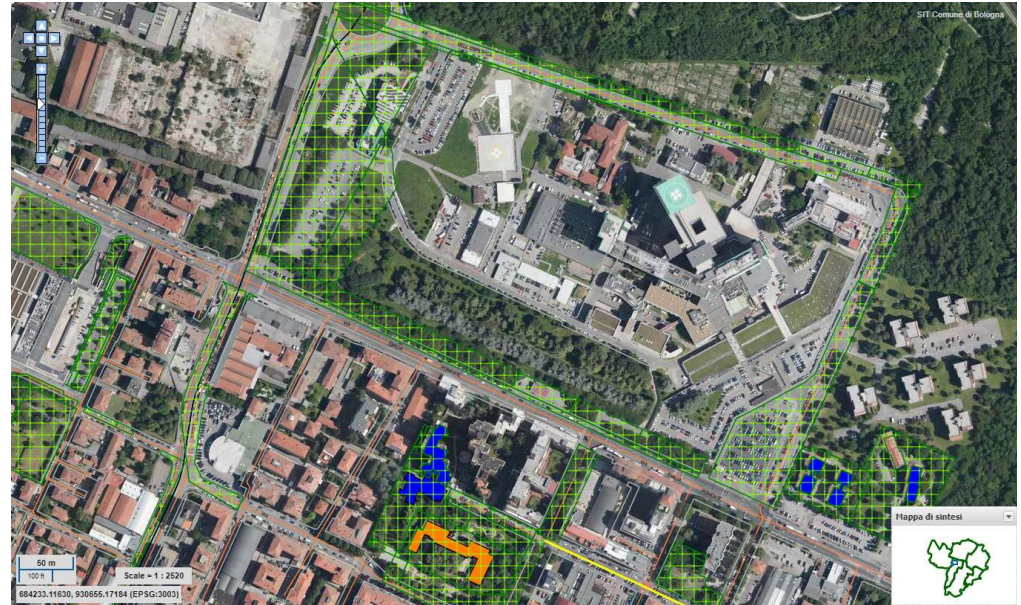
L'area del giardino ha dimensioni insufficienti ad accogliere una struttura scolastica.



Area Ospedale Maggiore Giardino Ilaria Alpi

Superficie: 25.101 mq
Proprietà AUSL
via Emilia Ponente

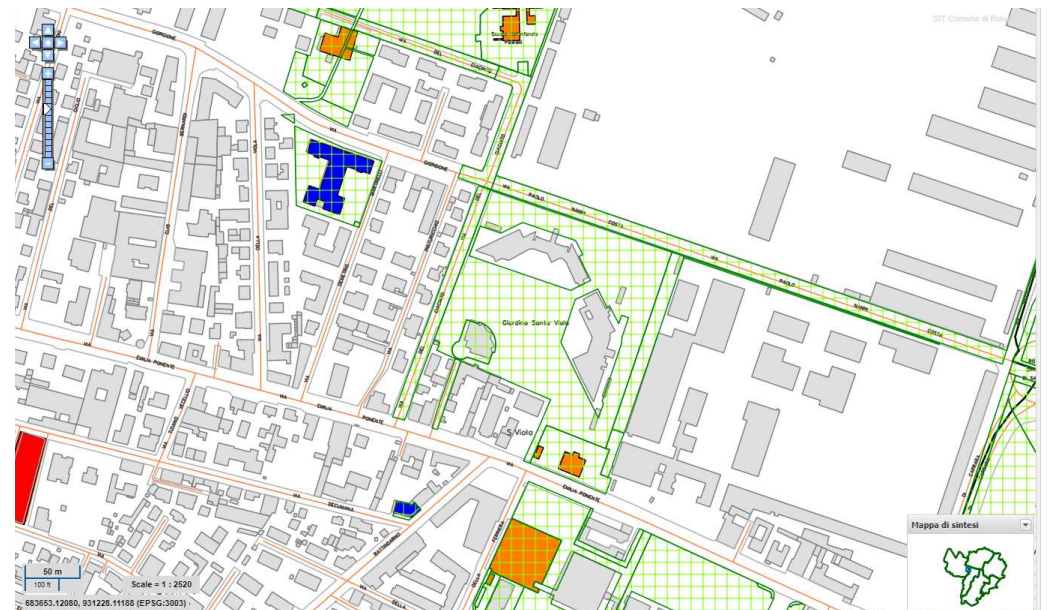
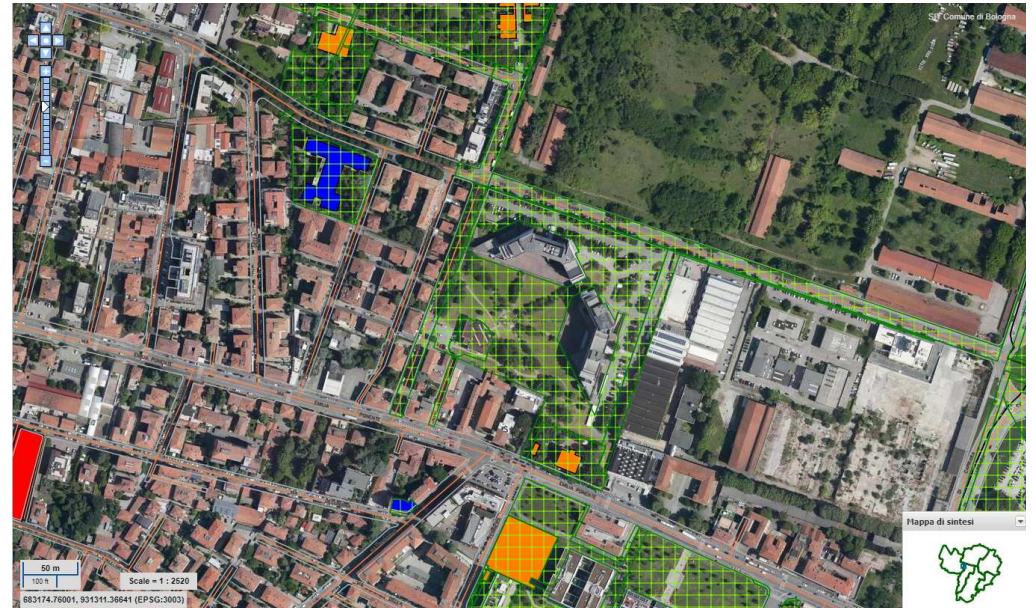
L'area del giardino ha dimensioni adeguate ad accogliere una struttura scolastica, tuttavia a parte una ristretta fascia in fregio alla strada, non è di proprietà comunale ma soprattutto essendo prospiciente alla via Emilia Ponente il clima acustico non sarebbe sicuramente idoneo, inoltre un intervento edilizio porterebbe ad eliminare la barriera verde tra la via Emilia Ponente e l'Ospedale Maggiore.



Giardino Santa Viola

Superficie: 11.550 mq
Proprietà comunale
via del Giacinto

L'area del giardino ha dimensioni adeguate ad accogliere una struttura scolastica, tuttavia la prossimità con altri fabbricati limita fortemente le possibilità edificatorie sul lotto, inoltre si eliminerebbe un'area verde in una zona densamente edificata, ma soprattutto vista la prossimità un'eventuale scuola su questo giardino coinciderebbe con il bacino di utenza delle scuole primaria De' Vigri e sec. I grado Zanotti.



Aiuole Esselunga Ponente

Superficie: 9.265 mq
Proprietà comunale
via Emilia Ponente

L'area del giardino ha dimensioni adeguate ad accogliere una struttura scolastica, tuttavia essendo prospiciente alla via Emilia Ponente il clima acustico non è sicuramente idoneo, inoltre visto che si tratta di un'area ceduta per la realizzazione di verde pubblico nell'ambito di un piano particolareggiato esporrebbe l'Amministrazione Comunale a un sicuro contenzioso con la proprietà confinante.



Centro Polisportivo Corticelli

Superficie: 33.125 mq
Proprietà comunale
via Zoni – viale Gandhi

L'area ha dimensioni adeguate ad accogliere una struttura scolastica, tuttavia essendo prospiciente al viale Gandhi il clima acustico non è sicuramente idoneo, inoltre è attualmente utilizzata dal Centro Polisportivo Corticelli che serve tutta la zona Saffi.



Area via Tofane

Superficie: 5.054 mq
Proprietà comunale
via Sacco e Vanzetti - via Tofane

L'area ha dimensioni molto esigue per accogliere una struttura scolastica, inoltre essendo prospiciente al viale Gandhi il clima acustico non è sicuramente idoneo, si segnala che parte dell'area veniva utilizzata in passato da Hera come deposito pertanto necessita di bonifica ambientale.

