

107 MILIONI ALLA CITTÀ METROPOLITANA DI BOLOGNA

FONDO SVILUPPO E COESIONE 2014/2020 - PIANO OPERATIVO

AMBIENTE

PREVENZIONE DEL DISSESTO
IDROGEOLOGICO

INFRASTRUTTURE

MOBILITÀ URBANA
E METROPOLITANA

INFRASTRUTTURE

AZIONI DI CONTRASTO ALLA
POVERTÀ ABITATIVA

INFRASTRUTTURE

AZIONI PER LA MESSA IN SICUREZZA
DI EDIFICI SCOLASTICI, CULTURALI E
DI IMPIANTI SPORTIVI

TURISMO E CULTURA

AZIONI PER IL RILANCIO
DELL'APPENNINO

TURISMO E CULTURA

AZIONI DI RIQUALIFICAZIONE
DELL'AREA TEATRO COMUNALE



PROGETTI	EURO	ENTE ATTUATORE
AMBIENTE/AZIONI PER CONTRASTARE E PREVENIRE IL DISSESTO IDROGEOLOGICO		
1- Interventi Territorio Unione Appennino bolognese	750.000	Unione Appennino Bolognese
1- Interventi Territorio Unione Savena Idice	750.000	Unione Savena Idice
1- Interventi Territorio Unione Samoggia-Reno-Lavino	500.000	Unione Samoggia-Reno-Lavino
INFRASTRUTTURE/AZIONI DI IMPATTO STRATEGICO SULLA MOBILITÀ URBANA E METROPOLITANA		
2- Nodo di Rastignano 2° lotto	31.000.000	Città metropolitana di Bologna
3- Sistema tramviario bolognese: progettazione della linea CAAB-Stazione centrale-Ospedale Maggiore	4.000.000	Comune di Bologna
4- Completamento asse stradale nord-sud di Imola *	3.000.000	Comune di Imola
INFRASTRUTTURE /AZIONI DI CONTRASTO ALLA POVERTÀ ABITATIVA		
5- Ampliamento dell'offerta pubblica di Edilizia Residenziale Sociale **	28.000.000	Comune di Bologna
INFRASTRUTTURE/AZIONI PER LA MESSA IN SICUREZZA DI EDIFICI SCOLASTICI, CULTURALI E DI IMPIANTI SPORTIVI		
6- Interventi di manutenzione straordinaria di complessi scolastici di II grado	30.000.000	Città metropolitana di Bologna
7- Villa Smeraldi: riqualificazione ed efficientamento energetico	1.000.000	Città metropolitana di Bologna
8- Interventi di ammodernamento e riqualificazione su impianti sportivi ***	2.000.000	Comune di Bologna
TURISMO E CULTURA/AZIONI PER IL RILANCIO DELL'APPENNINO		
9- Realizzazione del percorso cicloturistico Eurovelo 7 tratta Marzabotto-Silla	2.500.000	Unione Appennino Bolognese
10- Progetto Linea Gotica: recupero edifici di valore storico da adibire a spazio espositivo e culturale in località Vergato	500.000	Comune di Vergato
TURISMO E CULTURA/AZIONI DI RIQUALIFICAZIONE DELL'AREA TEATRO COMUNALE		
11- Riqualificazione dell'area Teatro Comunale	3.000.000	Comune di Bologna
TOTALE	107.000.000	
* si aggiungono agli 11,8 milioni di risorse locali. Costo totale intervento 14,8 milioni di euro		
** si aggiungono ai 16 milioni di risorse locali. Costo totale intervento 44 milioni di euro		
*** 3 milioni di euro aggiuntivi saranno finanziati da risorse FSC assegnati alla Regione Emilia-Romagna		

INTERVENTI CONTRO IL DISSESTO DEL TERRITORIO

2 milioni di euro

Unione Appennino Bolognese: 750.000 euro

Unione Savena Idice: 750.000 euro

Unione Samoggia/Reno/Lavino: 500.000 euro

Favorire il ripopolamento di un territorio nel quale questa criticità è amplificata dalla conformazione geologica.

Interventi previsti:

- Opere di consolidamento dei versanti nella località Camugnano (capoluogo).
- Bonifica delle pareti rocciose nella località Rocca di Roffeno-Monte Rocca (Castel d'Aiano).
- Consolidamento frana a monte dell'abitato di Silla in località Muiavacca (Gaggio Montano).
- Opere di consolidamento dei versanti nelle località Castel dell'Alpi, Torrente Savena, Rio Ordini (San Benedetto Val di Sambro).
- Interventi di consolidamento dei versanti in località Ca' Nova Michela (Monghidoro).
- Interventi di consolidamento dei versanti in località Bruscoli (Monghidoro).
- Interventi di consolidamento versante in località Calderino (Monte San Pietro).



NODO DI RASTIGNANO: 2° LOTTO

31 milioni di euro
Città metropolitana di Bologna

Nell'ambito del progetto generale della variante alla S.P. 65 "della Futa" per l'attraversamento dell'abitato di Rastignano, di cui è in fase di realizzazione un primo tratto da parte di Rete Ferroviaria Italiana, occorre realizzare a completamento dell'opera, un secondo tratto dallo svincolo di Rastignano al Ponte delle Oche per una lunghezza di circa 1,4 km. Verrà così completata l'asta nord-sud denominata Fondo Valle Savena che si inserisce nell'asse Lungosavena e si congiunge verso nord con la S.P. 3 "Trasversale di Pianura", importante viabilità provinciale con andamento est/ovest.

Il progetto complessivo lungo 2,7 km nel territorio dei comuni di Pianoro, San Lazzaro di Savena e Bologna, costituisce il prolungamento verso nord della strada Fondo Valle Savena e si raccorda con la viabilità già esistente denominata 870 Quinquies.



SISTEMA TRAMVIARIO BOLOGNESE

4 milioni di euro
Comune di Bologna

La linea principale si snoda tra i capolinea “CAAB” e Normandia con una lunghezza complessiva di 15 km. Il percorso attraversa i quartieri più densamente abitati ed intercetta le principali polarità della città: CAAB, FICO, Fiera, Stazione Bologna Centrale, centro città, Ospedale Maggiore e vari poli funzionali.

Realizzazione del progetto di fattibilità e del progetto definitivo.



COMPLETAMENTO ASSE STRADALE NORD-SUD DI IMOLA

3 milioni di euro *
Comune di Imola

L'Asse attrazzato Nord-Sud, previsto dagli strumenti urbanistici vigenti del Comune di Imola, è stato realizzato per un primo stralcio fino all'incrocio con Via Salvo d'Acquisto, nel 2010. Con l'attuale progetto definitivo del II stralcio-2° Tronco, che prevede la realizzazione della tratta stradale fra Via Salvo d'Acquisto e la Rotatoria su Via Punta, si completa l'opera.

* si aggiungono agli 11,8 milioni di risorse locali. Costo totale intervento 14,8 milioni di euro

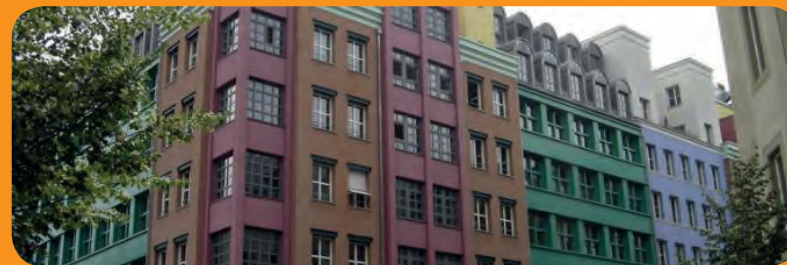


AMPLIAMENTO DELL'OFFERTA PUBBLICA DI EDILIZIA RESIDENZIALE SOCIALE

28 milioni di euro **
Comune di Bologna

Realizzazione di nuovi alloggi di Edilizia Residenziale Sociale sugli immobili di proprietà pubblica del comparto urbanistico R5.2 ex Mercato Navile che prevede complessivamente oltre 20.000 mq di superficie utile residenziale, destinabili alla realizzazione di un mix di formule abitative ad alto contenuto sociale.

** si aggiungono ai 16 milioni di risorse locali. Costo totale intervento 44 milioni di euro



INTERVENTI DI MANUTENZIONE STRAORDINARIA DI COMPLESSI SCOLASTICI DI II GRADO

30 milioni di euro
Città metropolitana di Bologna

L'istruzione di secondo grado rappresenta un fattore strategico per il sistema bolognese, ambito per la crescita delle nuove generazioni e sempre più terreno di connessione con il sistema delle imprese.

Interventi previsti nel Piano di manutenzione straordinaria e ristrutturazione per l'adeguamento e la modernizzazione degli edifici scolastici di secondo grado, in particolare relativamente alla vulnerabilità sismica. Prevista anche la costruzione di un nuovo Polo Dinamico a Bologna.



VILLA SMERALDI: RIQUALIFICAZIONE ED EFFICIENTAMENTO ENERGETICO

1 milione di euro
Città metropolitana di Bologna

Realizzazione di interventi che coinvolgono i vari corpi di fabbrica del Museo della Civiltà Contadina di San Marino di Bentivoglio:

- Centrale termica: sostituzione del generatore di calore, regolazione dei circuiti e sostituzione circolatori.
- Villa Smeraldi: installazione di sistemi di building automation per il controllo automatico degli impianti termici e sostituzione di alcuni terminali di calore.
- Nuovi capannoni espositivi: realizzazione di idoneo sistema di schermatura solare ed installazione di pompa di calore elettrica condensata ad acqua o ad aria con funzionamento estivo ed invernale.
- Pensilina metallica: installazione di impianto fotovoltaico.
- Villa Smeraldi, Museo della canapa, Aula didattica: sostituzione dei sistemi per l'illuminazione degli ambienti.
- Museo della canapa: separazione impiantistica fra alloggio custode e ambienti museali.



INTERVENTI PRIORITARI SUGLI IMPIANTI SPORTIVI
DI PROPRIETÀ COMUNALE ALL'INTERNO
DEL PIANO STRATEGICO DELLO SPORT

2 milioni di euro ***
Comune di Bologna

Il progetto prevede di intervenire sul Paladonna per:

- effettuare tutti gli interventi di consolidamento e rinforzo strutturale necessari per adeguare l'edificio alla nuova normativa sismica, a partire dalle risultanze dello studio di vulnerabilità sismica
- adeguare qualitativamente e funzionalmente tutti gli spazi del palazzo, con particolare riferimento agli spazi aperti al pubblico, quali i servizi igienici, gli spazi di sosta e distribuzione e gli spazi di ristorazione.

Il progetto prevede anche la possibilità di destinare un'ala del Paladonna a museo, per mettere a disposizione dei visitatori la storia architettonica del complesso e ripercorrere la gloriosa storia del basket bolognese.

*** 3 milioni di euro aggiuntivi saranno finanziati da risorse FSC assegnati alla Regione Emilia-Romagna

BOLOGNA PER LO
SPORT
Bologna: CITTÀ DELLO SPORT



PERCORSO CICLOTURISTICO EUROVELO 7 CICLOVIA DEL SOLE TRATTA MARZABOTTO-SILLA

2,5 milioni di euro
Unione Appennino Bolognese

Natura e qualità della vita sono gli aspetti che rendono il territorio appenninico attrattivo dal punto di vista turistico. Far diventare parte dell'area appenninica luogo di transito per il percorso cicloturistico di rilevanza europea Eurovelo 7 (che collega il nord Europa a Malta) diventa elemento di traino e contributo alla costituzione di una immagine turistica attrattiva a livello nazionale ed europeo.

Nello specifico il percorso cicloturistico riguarda la tratta che collega il ponte di Sperticano sul fiume Reno, in prossimità dell'abitato di Pian di Venola, nel comune di Marzabotto, con Riola nel comune di Vergato, passando per il territorio del comune di Grizzana Morandi.



PROGETTO LINEA GOTICA: RECUPERO EDIFICI DI VALORE STORICO DA ADIBIRE A SPAZIO ESPOSITIVO E CULTURALE A VERGATO

500 mila euro
Comune di Vergato

Si intende realizzare un vero e proprio centro di documentazione della Linea Gotica presso una struttura affascinante di archeologia industriale, come le Fornaci Bonani Pelloni di Vergato: una tappa fondamentale per i turisti che intendono ripercorrere i luoghi della seconda guerra mondiale. Il centro di documentazione avrà una sala proiezioni nella quale sarà possibile visionare il materiale filmico raccolto in questi ultimi anni: più di dieci ore di filmati storici avuti dall'Istituto Luce e dagli archivi dell'esercito brasiliano. Non mancheranno i reperti che i collezionisti del territorio hanno raccolto in questi anni.



RIQUALIFICAZIONE DELL'AREA TEATRO COMUNALE

3 milioni di euro
Comune di Bologna

Il Comune di Bologna, in coerenza con le attività del percorso U-Lab attivato in zona universitaria, sta progettando la rigenerazione dell'area che trova il suo centro nel Teatro Comunale.

- Riqualificazione della parte del complesso che affaccia su Via del Guasto, dove si sono stratificati usi tecnologici, funzionali alla vita del Teatro, senza ordine architettonico e con schemi distributivi casuali. L'obiettivo è quello di dare razionalità ai volumi e alle funzioni, "recuperando" spazi che possano aprirsi verso la strada e che possano essere destinati ad ospitare attività utili a rivitalizzare l'intero comparto. Per ottenere questo risultato sarà necessario demolire, con l'assenso della Soprintendenza, alcuni volumi di impianto recente sostituendoli e integrandoli, sullo stesso lato di Via del Guasto, con ulteriori volumi da recuperare in altezza.
- Razionalizzazione degli impianti che oggi impegnano, rispondendo solo a esigenze tecnologiche, buona parte dei cortili interni dell'edificio, al fine di mettere in valore la connessione con gli edifici adiacenti, di proprietà dell'Università, e fra il Teatro e gli spazi esterni circostanti.





a cura di Servizio Comunicazione
Città metropolitana di Bologna

24 gennaio 2018