



COMUNE DI BOLOGNA



SECOND LIFE

l'area del riuso



Report dell'attività **Second Life**
al 31 Dicembre 2012

I dati complessivi dell'attività di Second Life mostrano un raggiungimento degli obiettivi sociali ed ambientali del progetto. Osservando i flussi in ingresso ed uscita dall'apertura della struttura fino a dicembre 2012, è possibile riscontrare un costante incremento dei movimenti. Ciò indica chiaramente il raggiungimento della effettiva funzionalità della struttura. In particolare, si deve evidenziare che l'incremento dei flussi in uscita ha consentito di raggiungere un equilibrio delle giacenze di magazzino consentendo, pur con difficoltà per alcuni beni, il mantenimento dell'ordine all'interno della struttura. La giacenza complessiva, se pur significativa, rappresenta una quantità sostenibile per la funzionalità di Second Life.

Il dato aggregato per categorie di beni evidenzia un quantitativo elevato sia in entrata che in uscita degli indumenti (vestiario, scarpe, e accessori) che rappresentano da soli il 38 % dell'intero flusso di beni in entrata e uscita. Ciò indica come la struttura venga al momento considerata dai cittadini come un valido spazio per donare indumenti che possano essere redistribuiti sul territorio.

Gli accordi presi con associazioni del bolognese hanno favorito una maggiore uscita di indumenti verso effettivi contesti di bisogno. Va comunque sottolineato che le giacenze complessive della categoria (32 % sul totale di giacenza) lasciano ampie possibilità per valutare ulteriori canali di uscita dei beni di tale categoria.

Per quanto riguarda le altre categorie è possibile rilevare una significativa movimentazione di libri (13% in entrata e uscita), dei giocattoli (9% in entrata e uscita), delle stoviglie (8% in entrata e 9% in uscita), degli arredi (7% in entrata e uscita) e dei supporti audio/video (8% in entrata e 7% in uscita).

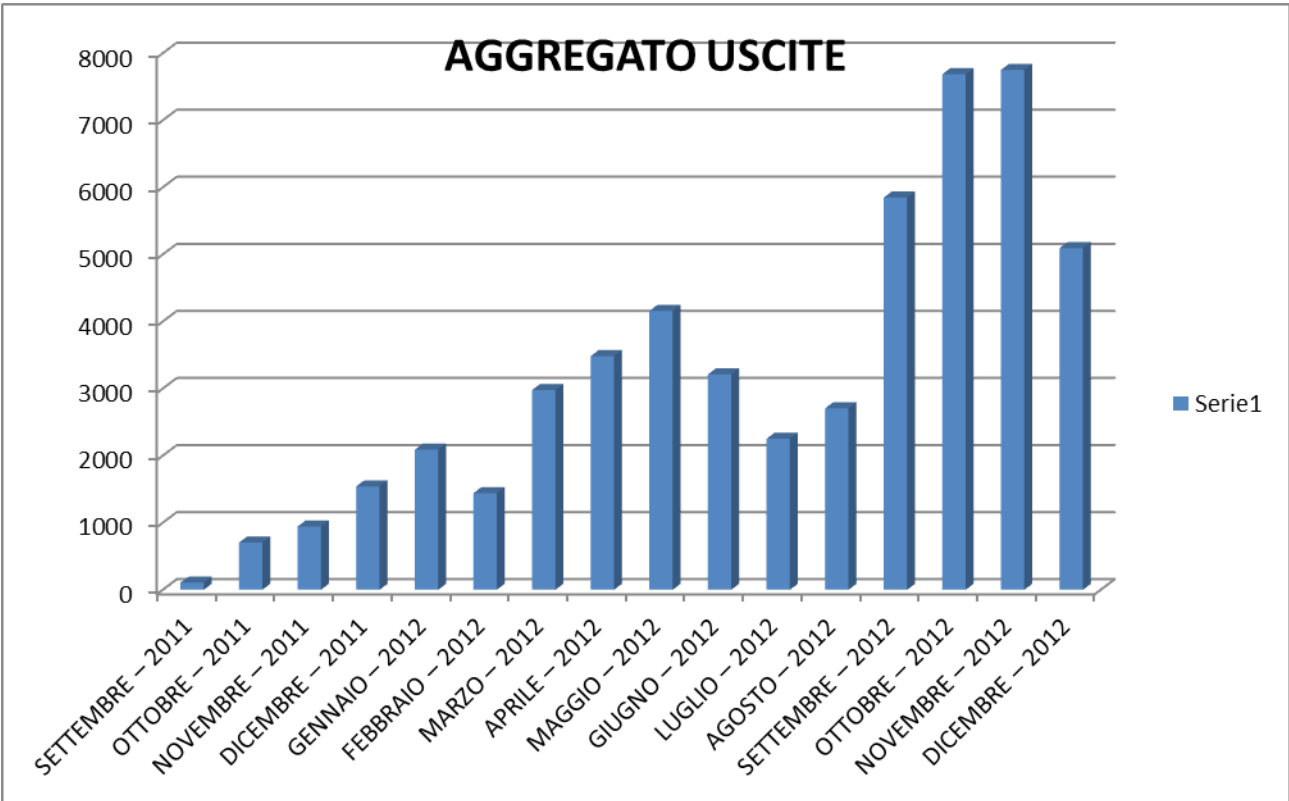
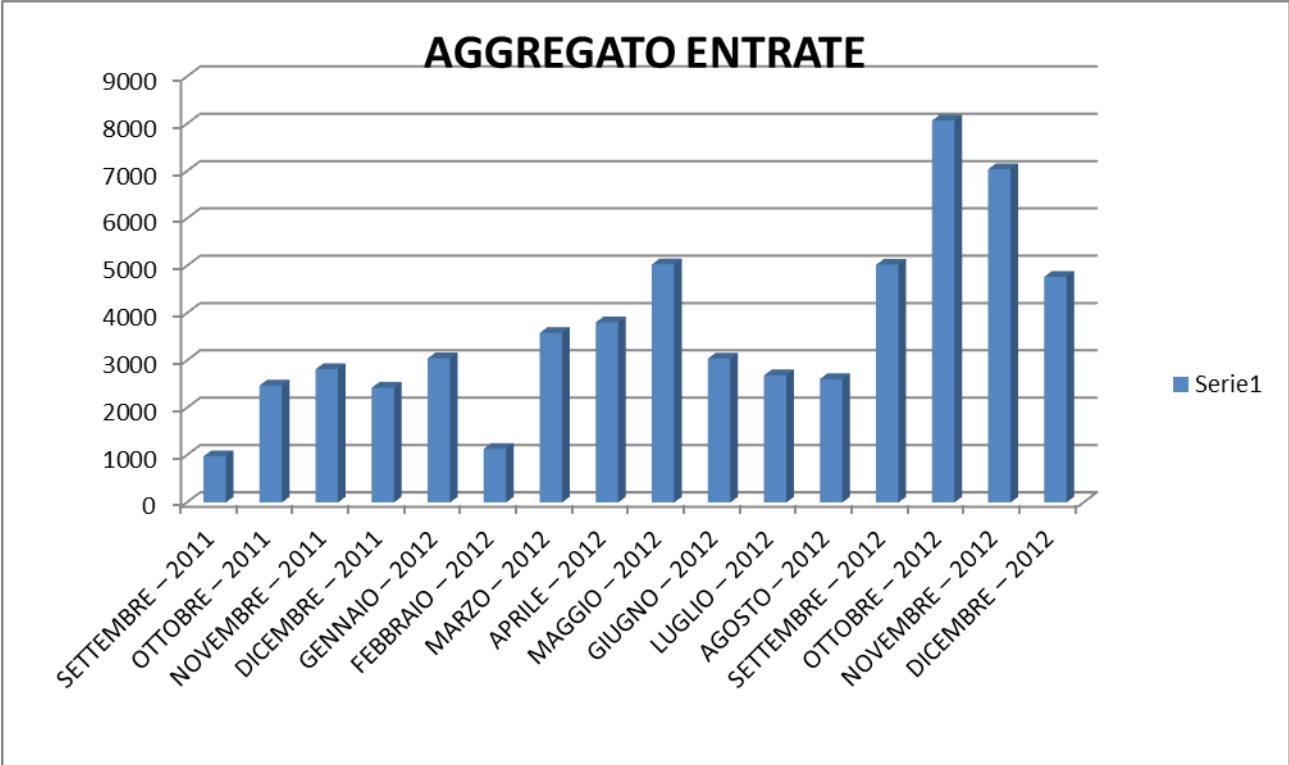
Queste categorie di oggetti mostrano quantitativi più ridotti rispetto agli indumenti, ma si deve osservare che spesso la raccolta di questi beni rappresenta un aspetto di forte attrazione e curiosità dei cittadini nei confronti di Second Life.

Si può, ad esempio, evidenziare come si stiano avviando per alcuni di questi beni, quali i libri e vhs, un meccanismo di uso del bene piuttosto del suo semplice possesso. Infatti, si moltiplicano i casi di utenti che ritirano libri o vhs, li utilizzano e li restituiscono alla struttura. Le categorie di beni restanti mostrano numeri decisamente contenuti. Tuttavia, si deve sottolineare che alcune categorie di tali beni (quali i mobili, reti e materassi) sono accettate nella struttura con moderazione per evitare il sovraccarico e la compressione degli spazi disponibili. Ciò spiega i numeri ridotti di beni che in realtà risultano particolarmente richiesti dagli utenti.

Il numero complessivo degli utenti che hanno usufruito della struttura (1160 in entrata e 1090 in uscita) dimostra la diffusione del progetto sul territorio bolognese. Senza dubbio le iniziative svolte per favorire la conoscenza della struttura, hanno consentito un forte incremento dei flussi di beni. Nella maggioranza dei casi il funzionamento della struttura e le sue finalità risultano comprese e rispettate. Tuttavia, si possono segnalare casi di abuso da parte di alcuni utenti che ripetutamente prelevano beni accumulandone quantità eccessive.

I casi sono stati segnalati all'amministrazione comunale che sta elaborando modifiche disciplinari per contenere il fenomeno. Nel complesso la struttura risulta utile alla cittadinanza nei termini di redistribuzione di beni svolgendo l'obiettivo sociale previsto dal progetto.

Per quanto riguarda la finalità ambientale di riduzione dei rifiuti, i dati mostrano flussi considerevoli di beni tali da lasciar pensare ad un concreto effetto di riduzione del numero di rifiuti. Tuttavia, l'impatto che Second Life può avere in tale senso è difficilmente valutabile vista la quantità enorme di rifiuti prodotta dalla città rispetto alle potenzialità della struttura. Si può comunque evidenziare la risposta positiva mostrata dalla cittadinanza ad un progetto che risponda ad esigenze e sensibilità ambientali e sociali diffuse.



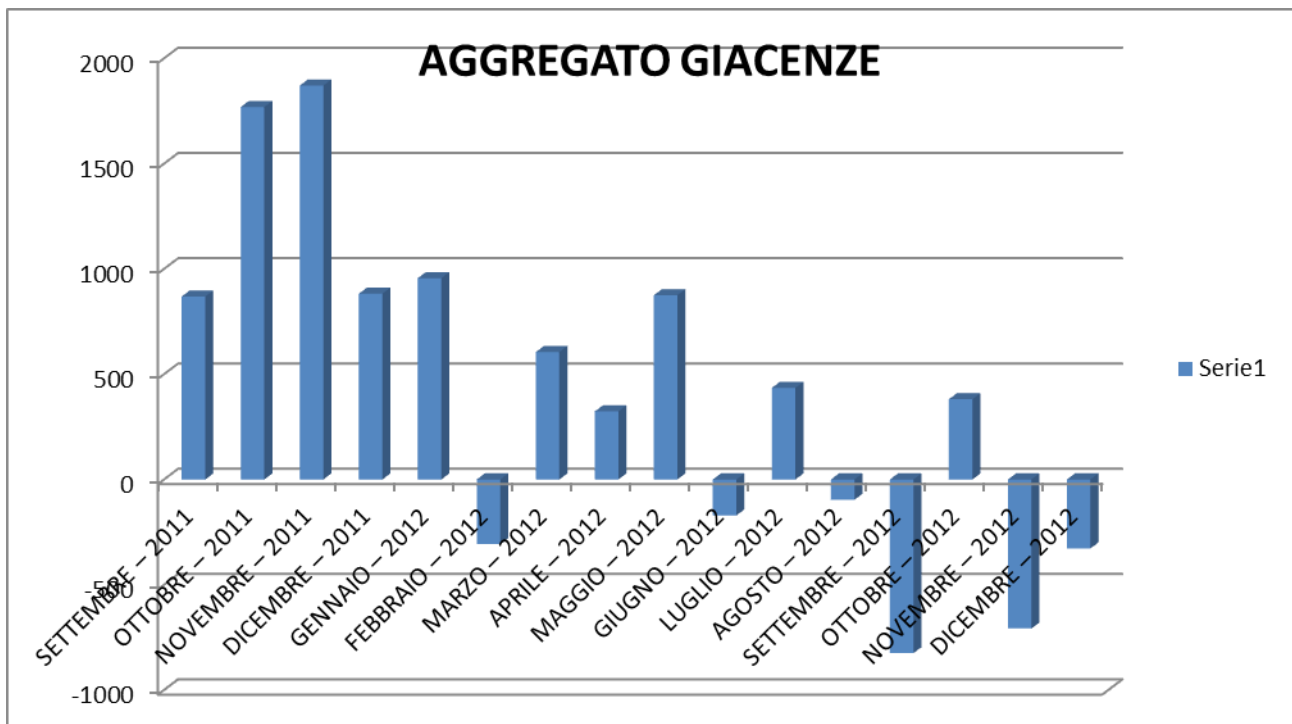
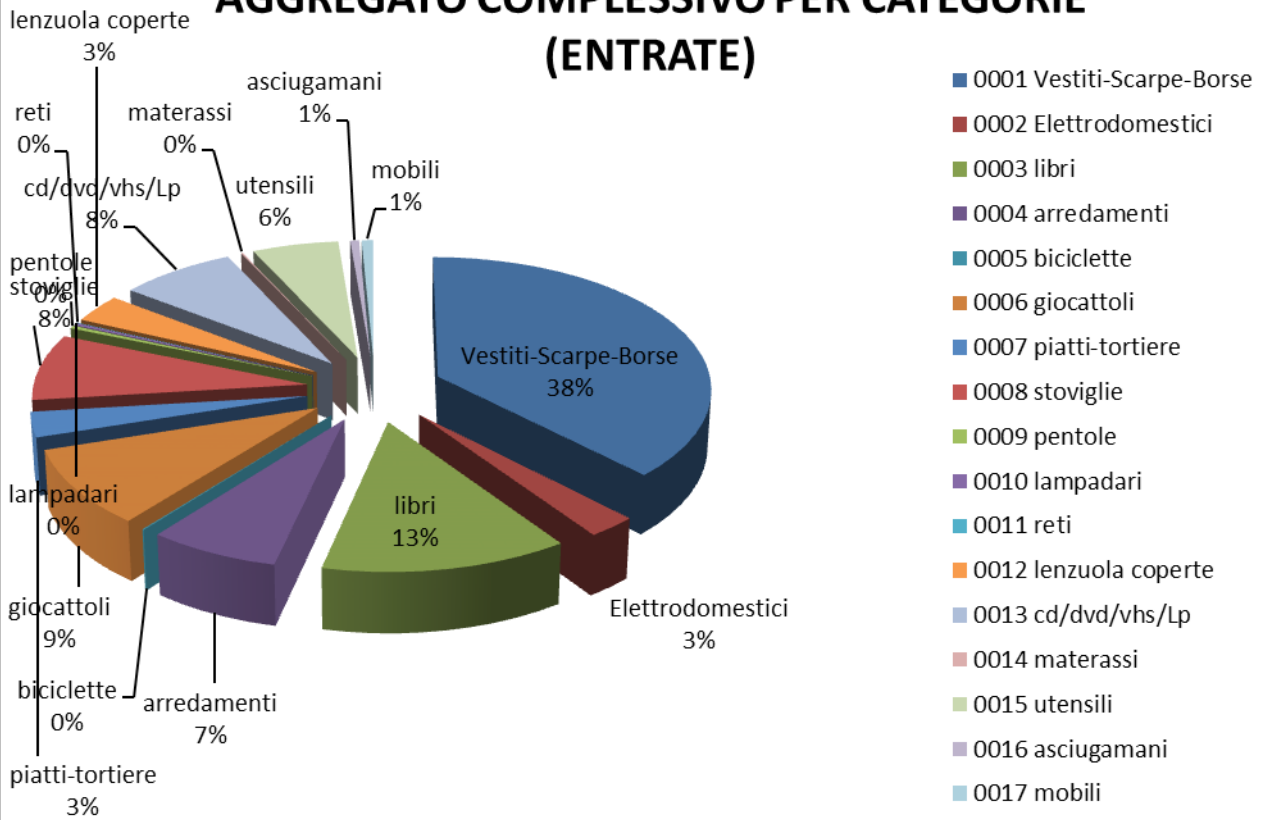


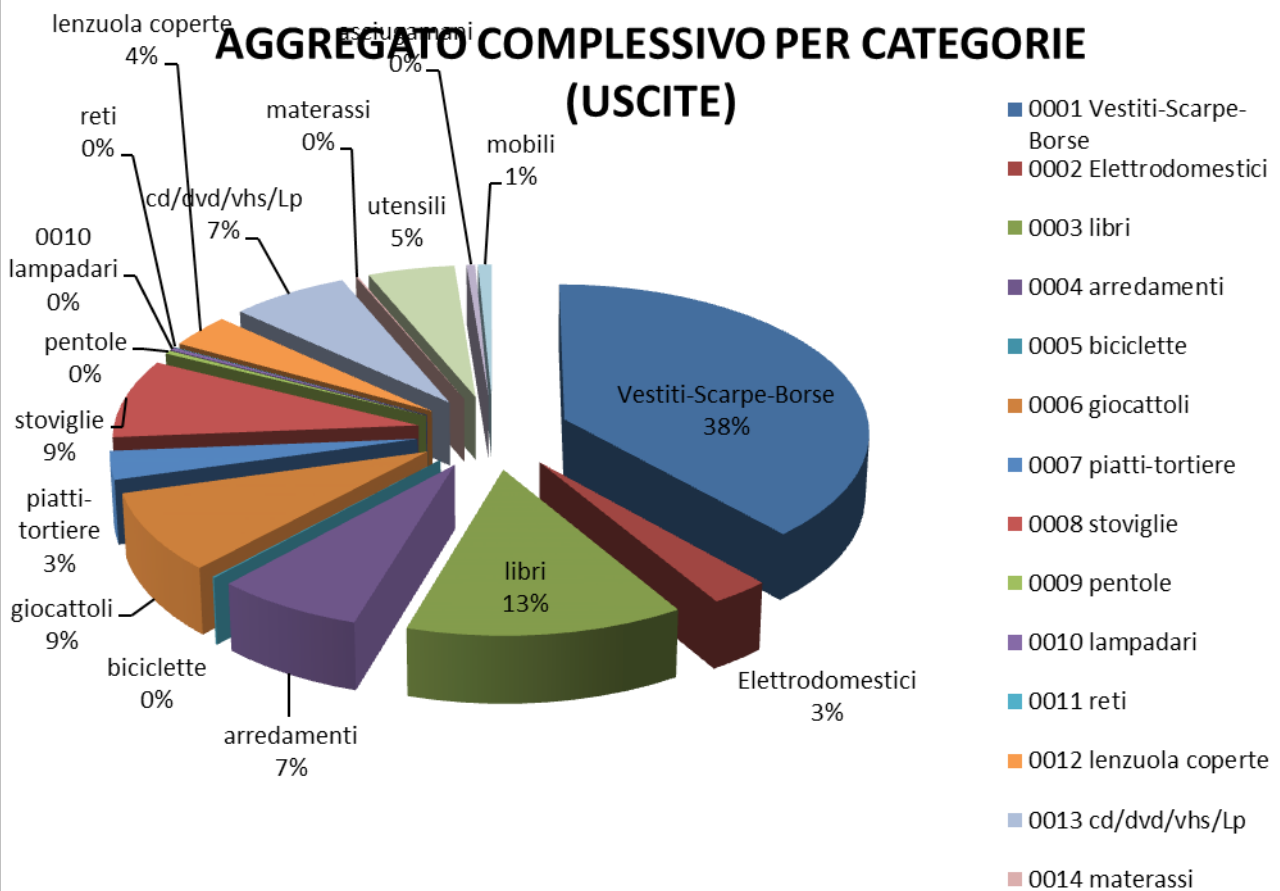
Tabella 5: AGGREGATO COMPLESSIVO PER CATEGORIE

	entrate	uscite	giacenze
0001 Vestiti-Scarpe-Borse	22055	19963	2092
0002 Elettrodomestici	1561	1499	62
0003 libri	7728	6964	764
0004 arredamenti	4117	3738	379
0005 biciclette	57	56	1
0006 giocattoli	5489	4501	988
0007 piatti-tortiere	1784	1607	177
0008 stoviglie	4753	4481	272
0009 pentole	214	197	17
0010 lampadari	166	165	1
0011 reti	24	20	4
0012 lenzuola coperte	2020	1907	113
0013 cd/dvd/vhs/Lp	4441	3557	884
0014 materassi	64	61	3
0015 utensili	3278	2614	664
0016 asciugamani	331	256	75
0017 mobili	442	408	34
Totale	58524	51994	6530

AGGREGATO COMPLESSIVO PER CATEGORIE (ENTRATE)



AGGREGATO COMPLESSIVO PER CATEGORIE (USCITE)



AGGREGATO COMPLESSIVO (GIACENZE)

